

Автономная некоммерческая организация дополнительного образования  
«Консультационно-методического центра охраны труда» (АНО ДО «КМ ЦОТ»)

Система менеджмента качества  
Положение об испытательной лаборатории  
ПО 01-05-18

Издание №8  
Дата введения:  
02.07.2018г.

УТВЕРЖДАЮ

Директор

АНО ДО «КМ ЦОТ»



О.А. Лунгул

«02» июля 2018 г.

**ПОЛОЖЕНИЕ  
ОБ ИСПЫТАТЕЛЬНОЙ ЛАБОРАТОРИИ  
АНО ДО «КМ ЦОТ»**

г. Мурманск  
2018 год

Раздел	Наименование раздела	Стр.
1	Общие положения	3
2	Юридический статус и организационная структура	4
3	Область аккредитации ИЛ	5
5	Функции ИЛ	5
6	Права ИЛ	6
7	Обязанности ИЛ	6
8	Ответственность ИЛ	7
9	Взаимодействие со структурными подразделениями АНО ДО «КМ ЦОТ» и сторонними организациями	8
10	Финансовая деятельность	8
Приложение 1	Схема организационной структуры и административной подчиненности ИЛ	9
Приложение А	Лист регистрации изменений	10
Приложение Б	Лист ознакомления	11

### Содержание

Автономная некоммерческая организация дополнительного образования  
«Консультационно-методического центра охраны труда» (АНО ДО «КМ ЦОТ»)

Система менеджмента качества

Положение об испытательной лаборатории

ПО 01-05-18

Издание №8

Дата введения:  
02.07.2018г.

**Автономная некоммерческая организация дополнительного образования «Консультационно-методический центр охраны труда» (АНО ДО «КМ ЦОТ»)**

<b>Система менеджмента качества</b>	<b>ПО 01-05-18</b>
<b>Положение об испытательной лаборатории</b>	<b>02.07.2018г.</b>
<b>Издание №8</b>	
	<b>Дата введения:</b>

**1. ОБЩИЕ ПОЛОЖЕНИЯ**

Настоящее Положение распространяется на деятельность испытательной лаборатории Автономной некоммерческой организации дополнительного образования «Консультационно-методический центр охраны труда» (АНО ДО «КМ ЦОТ»).

Положение определяет структуру испытательной лаборатории, ее состав, функции, права, обязанности, ответственность, взаимодействие со структурными подразделениями АНО ДО «КМ ЦОТ» и иными организациями и предприятиями при проведении испытательных работ в области аккредитированной аттестации.

Положение об испытательной лаборатории разработано на основе Устава АНО ДО «КМ ЦОТ», требований ГОСТ ИСО/МЭК 17025-2009 «Общие требования к компетентности испытательных и калибровочных лабораторий», ГОСТ Р 51000.4-2011 «Общие требования к аккредитации испытательных лабораторий» с учетом критериев аккредитации, утвержденных приказом Министерства экономического развития России от 30.05.2014 №326 и распространяется на деятельность ИЛ в области аккредитации.

Положение об испытательной лаборатории (далее по тексту - Положение) утверждает директор АНО ДО «КМ ЦОТ», в состав которого входит ИЛ.

В Положение, при необходимости, вносятся изменения, которые регистрируются в листе регистрации изменений (Приложение А), в случае реорганизации ИЛ и/или АНО ДО «КМ ЦОТ», а так же если вносимые изменения существенны по значимости и/или объему, формируют новую редакцию Положения.

Ознакомление персонала ИЛ с Положением осуществляется по подписи в листе ознакомления (Приложение Б).

Для организации своей работы испытательная лаборатория располагает следующими ресурсами:

- организационной структурой, позволяющей должным образом организовать проведение испытательных работ, четко определить границы ответственности персонала, установить оптимальное распределение функций и обязанностей персонала;
- персоналом, достаточным по составу, профессиональному образованию, квалификации и опыту работы;
- наличием необходимого оборудования, средств измерений, производственных помещений, фондом нормативно-правовых и организационно-методических документов, достаточным для проведения аналитических работ в установленной области аккредитации;
- в ИЛ внедрена и функционирует система менеджмента качества, позволяющая обеспечить требуемое качество при проведении исследований (испытаний) и измерений.

- действующим законодательством РФ;
- ИЛ, регламентирующими значения нормативов качества анализируемых объектов (ПДК, ПДУ и пр.) национальными и международными стандартами, руководящими документами, методиками измерений;
- документами по эксплуатации и техническому обслуживанию средств измерений и вспомогательного оборудования, необходимым для проведения аналитических работ в заявленной области аккредитации;
- документами регламентирующими охрану труда, правила пожарной безопасности, инструкциями при работе в ИЛ;
- руководством по качеству и другими внутренними документами СМК;
- настоящим Положением.

**Автономная некоммерческая организация дополнительного образования  
«Консультационно-методического центра охраны труда» (АНО ДО «КМ ЦОТ»)**

**Система менеджмента качества**

**Положение об испытательной лаборатории**

**ПО 01-05-18**

**Издание №8**

**Дата введения:  
02.07.2018г.**

Испытательная лаборатория АНО ДО «КМ ЦОТ» создана на основании приказа № 3 от 12.2010 г. и является структурным подразделением АНО ДО «КМ ЦОТ». Приписочный статус АНО ДО «КМ ЦОТ», на базе которого создана испытательная лаборатория определен Уставом зарегистрированным Управлением Министрства юстиции РФ по Мурманской области 25.11.2008г № 108510000831.

АНО ДО «КМ ЦОТ» установлен порядок обеспечения независимости и беспристрастности деятельности ИЛ: организационная подчиненность, структура взаимодействия подразделения оказания влияния на достоверность результатов исследований (испытаний) и измерений (сотрудников), чьи интересы находятся в конфликте. Организация работ в ИЛ и система оплаты сотрудников могут означать возможность оказания коммерческого, финансового, административного или какого-либо другого давления на персонал ИЛ. Сотрудники ИЛ не принимают участия в деятельности, которая снижает бы доверие к ее беспристрастности. В целях исключения конфликта интересов сотрудники ИЛ обязаны уведомить директора АНО ДО «КМ ЦОТ» в письменном виде обо всех попытках влияния со стороны на полную и объективную результаты исследований (испытаний) и измерений. Если подтверждается наличие конфликта интересов или возможность его наступления, то директор АНО ДО «КМ ЦОТ» применяет меры дисциплинарного воздействия на сотрудников, вовлеченных в конфликт.

ИЛ не занимается деятельностью, способной подорвать доверие в отношении ее компетентности, независимости в принятии решений и беспристрастности при проведении исследований (испытаний) и измерений. Структура ИЛ утверждена приказом директора АНО ДО «КМ ЦОТ» № 25/1 от 02.07.2018г. Схема организационной структуры и административной подчиненности ИЛ приведена в Приложении 1. Руководство испытательной лабораторией осуществляет руководитель ИЛ (образование высшее), который назначается на должность и освобождается от должности приказом директора АНО ДО «КМ ЦОТ».

Руководитель ИЛ несет ответственность за результаты деятельности лаборатории, целевое использование ее имущества, надлежащее техническое обеспечение выполняемых в лаборатории работ, организацию и обучение персонала в соответствии с требованиями менеджмента качества ИЛ, состояние трудовой дисциплины, безопасность условий труда. Прием на работу и увольнение работников ИЛ, а также установление им должностных окладов и тарифных ставок производится директором АНО ДО «КМ ЦОТ» по согласованию с руководителем ИЛ. Замещение отсутствующего на время отпуска, болезни и т.д. руководителем ИЛ осуществляется в соответствии с приказом директора АНО ДО «КМ ЦОТ». Руководитель ИЛ несет ответственность за осуществление работ в области качества с приказом директора АНО ДО «КМ ЦОТ». Директор АНО ДО «КМ ЦОТ» № 02/1 от 12.01.2015г. менеджер по качеству назначен, руководитель ИЛ. Менеджер по качеству несет ответственность за: разработку, применение, пересмотр и внесение изменений в документацию системы менеджмента качества ИЛ; организацию работ по внутрилабораторному контролю качества; организацию и проведение внутреннего аудита СМК.

Испытательная лаборатория укомплектована персоналом, достаточным по составу, образованию, квалификации и опыту работы; необходимой испытательной базой; руководящими и нормативными документами для проведения всего комплекса работ по исследованию

- проводит исследование (испытания) и измерения в соответствии с областью аккредитации;
- выдает протоколы испытаний;
- обеспечивает достоверность, объективность и требующую точность результатов испытаний;
- организует работу по поддержанию технического состояния используемых средств измерений, оборудованная в соответствии с требованиями технической документации, их своевременную поверку и ремонт (при необходимости);
- организует систему обеспечения нормативно-правовыми и организационно-методическими документами, ведения, хранения и актуализации фонда нормативно-правовых и организационно-методических документов, необходимого для проведения аналитических работ в установленной области аккредитации;
- организует систему обучения и повышения квалификации персонала;
- поддерживает эффективность функционирования системы менеджмента качества, постоянно совершенствует процедуры и организует работы, направленные на улучшение СМК;
- участвует в межлабораторных сравнительных испытаниях;
- ведет учет всех предъявляемых претензий по результатам испытаний;

#### 4. ФУНКЦИИ ИЛ

ИЛ выполняет следующие основные функции:

Виды исследований (испытаний) и измерений, на право проведения которых аккредитована ИЛ, приведены в области аккредитации, являющейся приложением к аттестату аккредитации ИЛ. Процедуры подтверждения компетентности, внесенные изменения в область аккредитации ИЛ (расширение, сокращение) проходят в соответствии с требованиями Федерального закона от 28 декабря 2013г. № 412-ФЗ «Об аккредитации в национальной системе аккредитации» и Приказа Минэкономразвития РФ от 01 апреля 2015 г. №194 «Об утверждении административного регламента по предоставлению Федеральной службой по аккредитации государственной услуги по аккредитации юридических лиц и индивидуальных предпринимателей в национальной системе аккредитации, расширению области аккредитации, подтверждению компетентности аккредитованных лиц, выдаче аттестата аккредитации, выдаче дубликата аттестата аккредитации, прекращению аккредитации, внесению изменений в сведения реестра аккредитованных лиц, представлению сведений из реестра аккредитованных лиц».

#### 3. ОБЛАСТЬ АККРЕДИТАЦИИ ИЛ

ИЛ функционирует с целью обеспечения Заказчиков объективной и достоверной информацией об объектах исследований (испытаний) и измерений, полученных в испытательной лаборатории, предназначенных для выполнения платных работ и услуг сторонним организациям для целей производственного контроля и специальной оценки условий труда на рабочих местах (СОУТ).

ИЛ имеет внутреннюю систему обеспечения качества, элементы которой изложены в техническим знаниям и опыту работы.

ИЛ обеспечивает знаниями и опытом работы, права, обязанности и ответственность, требования к образованию, подготовке персонала, должности в должностных инструкциях, требования к деятельности персонала, права, обязанности и ответственность, требования к образованию, требованиям.

Испытаниям) и измерениям в соответствии с областью аккредитации и отвечает установленным

<b>Система менеджмента качества</b>	
<b>Положение об испытательной лаборатории</b>	
<b>ПО 01-05-18</b>	
<b>Издание №8</b>	<b>Дата введения: 02.07.2018г.</b>
<b>Автономная некоммерческая организация дополнительного образования «Консультационно-методического центра охраны труда» (АНО ДО «КМ ЦОТ»)</b>	

В качестве аккредитованной ИЛ обязана:

- осуществлять свою деятельность в соответствии с требованиями действующих нормативно-правовых актов и установленных критериев аккредитации;
- проводить исследования (испытания) и измерения в строгом соответствии с методиками измерений только в пределах области аккредитации;
- обеспечивать и контролировать достоверность, объективность и требуемую точность результатов исследований (испытаний) и измерений;
- приостановить (прекратить) проведение испытаний и выдачу протоколов испытаний в случае приостановки действия (отмены) аттестата аккредитации, а также в этом случае не связываться на аккредитацию при рекламе;
- располагать системой регистрации результатов аналитических работ, работе обеспечивающей сохранение сведений об отборе проб, проведении испытаний, контроле результатов, расчетах, выданных протоколах;
- обеспечивать правильное оформление документов, содержащих результаты исследований (испытаний) и измерений;
- документировать и поддерживать систему менеджмента качества (СМК), контролируя и совершенствуя элементы СМК путем проведения внутренних аудитов, корректирующих и предупредительных действий;
- проходить процедуры подтверждения компетентности в установленных законодательством сроки;

**6. ОБЯЗАННОСТИ ИЛ**

В качестве аккредитованной ИЛ имеет право:

- выполнять на договорной основе аналитические работы и выдавать соответствующие документы по результатам выполненных исследований (испытаний) и измерений в соответствии с областью аккредитации;
- связываться на статус аккредитованной ИЛ в документах, содержащих результаты аналитических работ и рекламных материалах;
- устанавливать форму протокола испытаний в соответствии с требованиями ГОСТ ИСО/МЭК 17025-2009;
- разрабатывать внутренние документы, регламентирующие деятельность испытательной лаборатории;
- иметь печать испытательной лаборатории;
- отказывать в проведении исследований (испытаний) и измерений при установлении факта несоответствия задания требованиям ИЛ, а также при отсутствии гарантии оплаты заказанных исследований (испытаний) и измерений;
- устанавливать договорные отношения с заказчиком исследованием (испытанием) и измерением по их виду, объему, срокам выполнения и оплате;
- взаимодействовать с Федеральной службой по аккредитации с целью выполнения требований законодательства к аккредитованному лицу;
- требовать от руководства АНО Ю «КМ ЦОТ» своевременного выполнения заявок по обеспечению необходимыми для проведения исследований (испытаний) и измерений материалами и СИ, создания безопасных условий труда.

**5. ПРАВА ИСПЫТАТЕЛЬНОЙ ЛАБОРАТОРИИ**

новые функции руководителя ИЛ и персонала лаборатории закреплены должностными инструкциями.

<b>Система менеджмента качества</b>	
<b>Положение об испытательной лаборатории</b>	
<b>ПО 01-05-18</b>	
<b>Издание №8</b>	<b>Дата введения: 02.07.2018г.</b>
<b>Автономная некоммерческая организация дополнительного образования «Консультационно-методического центра охраны труда» (АНО Ю «КМ ЦОТ»)</b>	

своевременное уведомление Федеральной службы по аккредитации о любых изменениях в статусе, структуре, кадровом составе, технической оснащенности, которые могут повлиять на соответствие критериям аккредитации;

предоставлять Федеральной службе по аккредитации отчеты о результатах своей деятельности;

предоставлять Федеральной службе по аккредитации возможность осуществлять инспекционный контроль деятельности испытательной лаборатории и своевременно оплачивать расходы, связанные с его проведением;

не использовать полученную аккредитацию в ущерб аккредитующему органу;

обеспечивать конфиденциальность сведений, полученных в процессе исполнения заявки, за исключением случаев, предусмотренных законодательством РФ;

принимать меры, обеспечивающие свободу руководства и сотрудников испытательной лаборатории от любого неподобающего внутреннего и внешнего коммерческого, финансового или другого давления и влияния, которое может оказать отрицательное воздействие на качество результатов исследований (испытаний) и измерений.

Основные обязанности руководителя ИЛ и сотрудников закреплены должностными инструкциями.

### 7. ОТВЕТСТВЕННОСТЬ ИЛ

В качестве аккредитованной ИЛ в лице руководителя ИЛ несет ответственность:

- за реализацию прав, выполнение функций и обязанностей на ИЛ;
- за соответствие качества выполняемых работ требованиям нормативных документов;
- за выполнение аналитических работ по методикам и нормативным документам, закрепленным областью аккредитации;
- за правильное оформление документов, выдаваемых лабораторией по результатам исследований (испытаний) и измерений;
- за приостановление (прекращение) проведения исследований (испытаний) и измерений и выдачу протоколов в случае приостановки действия (отмены) аттестата аккредитации, а также в этом случае не сыпаться на аккредитацию при рекламе;
- за соблюдение сроков выполнения работ и условий оплаты, установленных договорными отношениями;
- за сохранность, организацию своевременной поверки, правильную эксплуатацию и техническое обслуживание имеющихся средств измерений и оборудования;
- за подтверждение компетентности, непричастности, соответствия требованиям, изложенным в ГОСТ ИСО/МЭК 17025-2009 «Общие требования к компетентности испытательных и калибровочных лабораторий»;
- за своевременное извещение аккредитующего органа о связанных с деятельностью по проведению исследований (испытаний) и измерений структурных и качественных изменениях, а также изменениях юридических лиц и платёжных реквизитов;
- за неразглашение сведений, составляющих коммерческую тайну заказчика, кроме вопросов, относящихся к безопасности;
- за состояние охраны труда, соблюдение требований охраны труда и пожарной безопасности в лаборатории;
- за ведение делопроизводства, включая ведение архива.

Персональная ответственность сотрудников ИЛ установлена должностными инструкциями. Персонал испытательной лаборатории не имеет отношения к финансовой деятельности

Финансовое обеспечение деятельности ИЛ определяет директор АНО ДПО «КМ ЦОТ».

Директор АНО ДПО «КМ ЦОТ» предоставляет испытательной лаборатории необходимые помещения, оборудование, материалы, технические средства управления, включая средства связи. Заработная плата сотрудников определяется штатным расписанием и не зависит от результатов выполненных работ.

Финансовая деятельность осуществляется на договорной основе между АНО ДПО «КМ ЦОТ» и заявителями от поступления денежных средств за выполнение комплекса работ по исследованию (испытаниям) и измерением, включая оформление и выдачу протоколов и отбор проб (при необходимости).

### 9. ФИНАНСОВАЯ ДЕЯТЕЛЬНОСТЬ

- организации-заказчиками по вопросам выполнения аналитических работ в рамках заключенных договоров.
- провайдерами МСИ по вопросам участия ИЛ в межлабораторных сличительных испытаниях;
- организациями, проводящими поверку СИ, аккредитованными в установленном порядке; аккредитующего органа;
- Федеральной службой по аккредитации по вопросам подтверждения компетентности аккредитованного лица, отчетности и контроля деятельности ИЛ со стороны своей деятельности испытательная лаборатория взаимодействует со сторонними организациями: обеспечения в соответствии с заявками, и др. финансовыми вопросами.
- финансовым директором и бухгалтером по вопросам материально-технического обеспечения в вопросах делопроизводства;
- офис-менеджером (совмещает функции специалиста по кадрам) по кадровым вопросам и организацией структуры и административной деятельности ИЛ взаимодействует с:

### 8. ВЗАИМОДЕЙСТВИЕ ИЛ СО СТРУКТУРНЫМИ ПОДРАЗДЕЛЕНИЯМИ АНО ДПО «КМ ЦОТ» И СТОРОННИМИ ОРГАНИЗАЦИЯМИ

В своей работе испытательная лаборатория в соответствии с утвержденной схемой взаимодействия и административной деятельности ИЛ взаимодействует с:

лаборатории и не подвергается внешнему влиянию, способному искажать результаты проводимых испытаний (измерений).

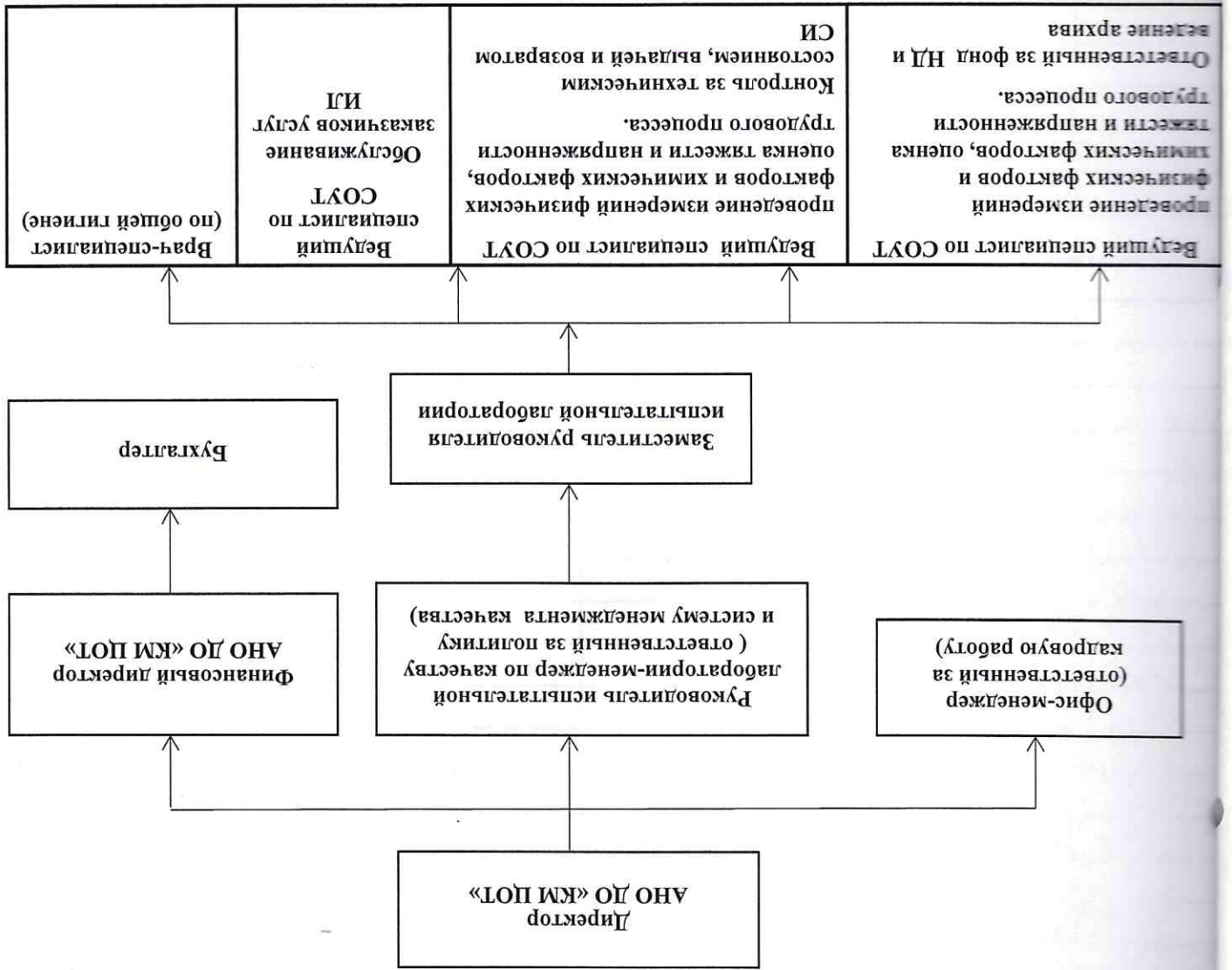
Автономная некоммерческая организация дополнительного образования «Консультационно-методического центра охраны труда» (АНО ДПО «КМ ЦОТ»)	Система менеджмента качества Положение об испытательной лаборатории ПО 01-05-18
Издание №8 Дата введения: 02.07.2018г.	



Автономная некоммерческая организация дополнительного образования «Консультационно-методического центра охраны труда» (АНО ДО «КМ ПОТ»)	
Система менеджмента качества Положение об испытательной лаборатории ПО 01-05-18	Издание №8 Дата введения: 02.07.2018г.

Приложение 1

Схема организационной структуры и административной подчиненности  
 ИЛ АНО ДО «КМ ПОТ»





Подпись	Дата	Ф.И.О.	Должность
<i>[Signature]</i>	03.07.18	Курочкина Е.Ф.	Заместитель Директора по качеству
<i>[Signature]</i>	03.07.18	Алексеев С.А.	Заместитель Директора по качеству
<i>[Signature]</i>	03.07.18	Алексеев И.В.	Заместитель Директора по качеству
<i>[Signature]</i>	03.07.18	Кашурский М.В.	Заместитель Директора по качеству

ЛИСТ ОЗНАКОМЛЕНИЯ

Приложение Б

<p>Автономная некоммерческая организация дополнительного образования «Консультационно-методического центра охраны труда» (АНО ДО «КМ ПОТ»)</p>	<p>Система менеджмента качества Положение об испытательной лаборатории ПО 01-05-18</p>	<p>Издание №8 Дата введения: 02.07.2018г.</p>
--	--	---